

COMPTE-RENDU RENCONTRE

# PORTRAIT DES ENFANTS D'HOHELAGA-MAISONNEUVE

MARDI 29 OCTOBRE 2019



Présentation des données des enquêtes TOPO  
et EQDEM | Avec la collaboration de la  
Direction Régionale de Santé Publique de  
Montréal



**La Table de quartier**  
Hochelaga-Maisonneuve



# TABLE DES MATIÈRES

1. Comité organisateur et collaboratrices
2. Partenaires participant.es
3. Mise en contexte
4. Objectifs de la rencontre
5. Présentation des données
6. Résultats des échanges
7. Faits saillants
8. Documents complémentaires à consulter en ligne



# COMITÉ ORGANISATEUR

## MEMBRES DU COMITÉ DE SOUTIEN ET D'ÉVALUATION PLANIFICATION 0-17 ANS

Magdalena Schweiger,  
Carrefour familial Hochelaga

Jacques Lebel,  
Jeunes musiciens du monde

Colette Casavant,  
Entre mamans et papas

Sandy Smith,  
Carrefour Parenfants / Direction  
Chrétienne

Judith Gaudet,  
Consultante en évaluation

AnneGoyette,  
Je Passe Partout

Stéphanie Tremblay-Roy,  
Avenir d'enfants

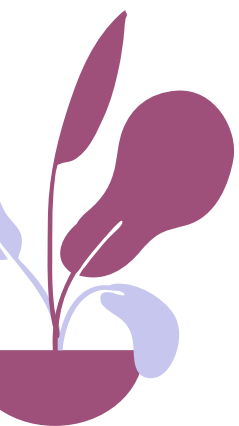
MylèneDugré,  
CIUSSS-de-l'Est-de-l'île-de-Montréal, CLSC  
HM

CaméliaZaki,  
La Table de quartier Hochelaga-  
Maisonneuve

Alifda Velasco  
Pavillon d'éducation communautaire

## COLLABORATRICES DIRECTION RÉGIONALE DE SANTÉ PUBLIQUE

- Vivianne Martin
- Laurence Boucheron
- Danielle Blanchard



# PARTENAIRES PARTICIPANT.ES

Magdalena Schweiger,  
Carrefour familial Hochelaga

Jacques Lebel,  
Jeunes musiciens du monde

Colette Casavant,  
Entre mamans et papas

CaméliaZaki,  
LTQHM

Alifda Velasco,  
Pavillon d'éducation communautaire

Annie Fréchette,  
LTQHM

Roxanne Marcil,  
Le lion et la souris

Albert Nguyen,  
Citoyen

Isabelle Rodrigue,  
Je Passe Partout

Danielle Blanchard,  
DRSP

Marie-Pier Gagné,  
Programme Tandem MHM | L'anonyme

Manuel Moreau,  
Solidarité Mercier-Est

Maude Houle Lacroix,  
Carrefour Parenfants

Mireille Fanou-Ako,  
CIUSSS

Béatrice Masson,  
Arrondissement MHM

Brigitte Crevier,  
YMCA Hochelaga-Maisonneuve

Laetitia Angba,  
Fondation du Dr Julien

Isabelle Dauplaise,  
Centre des Jeunes Boyce-Viau

Denis Nantel,  
Centraide

Cindy Boisvert,  
CCSE Maisonneuve

Melissa Menier,  
Maison des enfants de l'île de Montréal

Mélodie Chouinard,  
LTQHM

Laurence Doucet,  
Petits bonheurs

Roland Barbier,  
Centre Communautaire Hochelaga

Eva Muratore,  
La cantine pour tous

Manon Lapointe,  
Château Dufresne

Cassandra Faulkner,  
LTQHM

Alexandra Hartman-Maltais,  
Garage à Musique

Gaëlle Kingué Élongué,  
CSDM

Johane Bergeron,  
CSDM

Manon Morin,  
Carrefour familial Hochelaga

Mélanie Loiselle,  
Carrefour familial Hochelaga

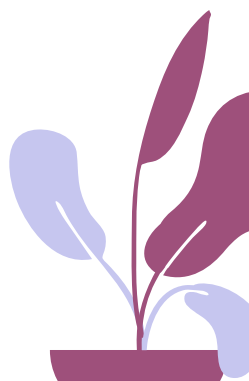
Aurore M.-Robert,  
Interaction Famille

Donatienne Gouli,  
Arrondissement MHM

Samuelle Augustin,  
Entr'Ados / Carrefour Parenfants

Vivianne Martin,  
DRSP

Laurence Boucheron,  
DRSP







## MISE EN CONTEXTE

L'année 2015 fut marquée par la mise en place d'une planification de quartier pour les 0-17 ans, inspirée de la démarche partenariale écosystémique. Celle-ci nous a permis d'avoir un portrait, des priorités d'action et des plans d'action annuels.

Après 4 années, la mise à jour de la planification 0-17 ans est attendue par nos partenaires financiers et le comité de soutien et d'évaluation souhaite réaliser cette démarche sur plusieurs rencontres thématiques telles que celle-ci.



# OBJECTIFS DE LA RENCONTRE

1. Permettre de s'approprier les données disponibles;
2. Mettre à niveau le portrait des jeunes d'HM;
3. Croiser les données terrain avec les données statistiques;
4. Amener des hypothèses explicatives sur les chiffres, nuancer, et échanger sur les réalités;
5. Travailler autour des faits saillants, cibler les données statistiques qui sont plus significatives.





# DONNÉES EQDEM

PRÉSENTATION DES RÉSULTATS DE L'ENQUÊTE QUÉBÉCOISE SUR LE DÉVELOPPEMENT DES ENFANTS À LA MATERNELLE (EQDEM, 2017) POUR LE CLSC D'HOCHELAGA-MAISONNEUVE

Laurence Boucheron et Danielle Blanchard, Direction régionale de santé publique de Montréal  
Le 29 Octobre 2019

PLUS FORT  
AVEC VOUS

ON LA RÉUSSIT  
UN ENFANT À LA FOIS  
UN DE SES PLUS GRANDS  
PROFESSEURS  
Le Centre de  
la Santé et du  
Développement  
de l'enfant  
Québec

Pour consulter la présentation, cliquez [ici](#)!





# DONNÉES TOPO

**Portrait des jeunes Montréalais de 6<sup>e</sup> année**  
Résultats de l'enquête **TOPO 2017** de la Direction régionale de santé publique

Territoire CLSC Hochelaga-Maisonneuve

**PLUS FORT AVEC VOUS**

**TOPO**  
TOUS LE JOUR, TOUS LES JOURS

Centre intégré universitaire de santé et de services sociaux de l'île-Montreal  
Québec

Pour consulter la présentation, cliquez [ici](#)!





# RÉSULTATS DES ÉCHANGES

- 1. Qu'est-ce qui nous préoccupe et nous interpelle concernant les données?**
- 2. Qu'est-ce qui nous manque comme données?**





# TABLE 1

## 1. Qu'est-ce qui nous préoccupe et nous interpelle concernant les données?

- C'est un plaisir de constater la perception positive des jeunes par rapport à leur(s) parent(s) et du même coup, il est inquiétant de constater une perception moins positive vis-à-vis les intervenant.es scolaires.
- Il serait intéressant de faire une étude longitudinale afin de suivre le développement des jeunes deux ans plus tard, et ce autant pour l'EQDEM et le TOPO.
- Il est étonnant qu'une si faible proportion des jeunes consomme des sucreries, grignotines et/ou boissons sucrées tous les jours, même chose pour la consommation de malbouffe.
- Il pourrait être pertinent d'inclure des exemples de ces aliments lors du sondage.
- Les écarts entre les garçons et les filles, notamment dans les cinq domaines de développement, sont importants.

## 2. Qu'est-ce qui nous manque comme données?

- Quelle est la perception des jeunes en ce qui concerne les facteurs de protection?
- Est-ce que les écarts entre garçons et filles se maintiennent dans le temps?
- Inclure davantage d'indicateurs sur le décrochage scolaire, pas seulement académiques.
- Quel est le taux de fréquentation des familles auprès des organismes communautaires?
- Depuis combien de temps les familles interrogées habitent-elles dans le quartier?
- Plus de données sur la santé mentale des jeunes et y inclure également des questions sur la santé mentale des parents.
- Quels seraient les impacts si les enfants HDAA n'étaient pas exclus des résultats? Il serait intéressant d'avoir des données sur ces enfants exclus de l'Enquête.
- Plus de données sur le statut socioéconomique des familles.
- Une définition pour « médecin de famille ».
- Quelles sont les causes des comportements violents ou agressifs?



## TABLE 2

### 1. Qu'est-ce qui nous préoccupe et nous interpelle concernant les données?

- La différence entre les sexes est importante et surprenante, comment évolue-t-elle dans le temps? Est-ce lié au cadre éducatif, à l'éducation parentale, aux pressions sociétales?
- Il est clair que le quartier Hochelaga-Maisonneuve est en quelque sorte trois quartiers distincts et que le voisinage Hochelaga-Sud est particulièrement défavorisé à certains égards. Cela nous pousse à revoir la répartition des interventions et des organismes sur le territoire.
- Entre 2012 et 2017, le quartier a vécu la fermeture de plusieurs de ses écoles, particulièrement le voisinage Hochelaga-Sud. Comment la relocalisation des enfants a affecté le développement et le bien-être de ces derniers et de leurs familles?
- La prise ou non du petit-déjeuner par les élèves de 6e est moins parlante/inquiétante que pour les élèves de la maternelle. Les jeunes étant plus vieux et indépendants, ils peuvent choisir par eux-mêmes de manger avant l'école ou non.
- Grande inquiétude face au 6 % des jeunes de l'enquête TOPO qui jugeaient avoir la « pire vie possible », ce qui est énorme pour une déclaration de ce genre. Il serait intéressant de faire un lien avec la santé mentale sur ce point.

### 2. Qu'est-ce qui nous manque comme données?

- Avoir les données par établissement scolaire. Il serait pertinent de redéfinir l'activité physique dans le TOPO. Un enfant de 4-5 ans n'aura pas de sueur lorsqu'il joue dans un parc, mais l'activité reste tout aussi stimulante.
- Approfondir sur la santé mentale et y inclure celle des parents. Bien que l'activité physique soit importante, l'activité artistique l'est tout autant et devrait faire l'objet de quelques questions dans les enquêtes.
- Ouvrir les questions sur la violence et l'agressivité à la maison, liées aux parents et à la fratrie.
- Poser davantage de questions sur les habitudes alimentaires pour le lunch (prise ou non? fait maison? suffisant? sain et complet?) Inclure un portrait pré-EQDEM, abordant la fréquentation ou non de CPE, garderies privées/en milieu familial, halte-garderie, etc.





## TABLE 3

### 1. Qu'est-ce qui nous préoccupe et nous interpelle concernant les données?

- Les périodes de temps utilisées pour l'analyse des différentes données varient et peuvent compliquer leur lecture et comparaison. Il serait important de les uniformiser au mieux possible.
- Considérant le nombre d'heures passées devant un écran, il est surprenant de constater que seulement 6 % des jeunes du quartier ont déjà subi de la cyberintimidation. Il serait intéressant que dans la description du phénomène, on explique clairement ce qui peut être de la cyberintimidation (ex. : se faire insulter sur Facebook).
- La différence significative à certains niveaux entre les filles et les garçons. Est-ce dû au cadre scolaire? Quelles autres explications?
- On se questionne sur les limites des statistiques auto-déclarées, est-ce que l'enfant a tendance à répondre ce que l'adulte veut entendre?
- Qu'en est-il du parcours avant la maternelle ainsi que son influence sur le développement de l'enfant? (ex. : CPE, garderies privées, garderies subventionnées, etc.).
- On se demande si la maturité des enfants nés en août et septembre diffère significativement.

### 2. Qu'est-ce qui nous manque comme données?

- Données en lien avec les arts, la consommation et la pratique.
- Décortiquer le temps d'écran selon le genre d'activités, au-delà du passif et actif (ex. : jeux, travaux scolaires, médias sociaux, etc.)
- Décortiquer le temps d'écran selon les moments de la semaine et non pour les jours d'école seulement (fins de semaine, journées pédagogiques, vacances).
- L'accès des familles à l'internet.
- Mettre en relation les données concernant le temps d'écran avec celles de l'activité physique, de la santé mentale et des difficultés scolaires.
- Détailler les données sur la consommation de malbouffe afin de l'aborder autre qu'au travers de la restauration.



- Données sur le lunch : le déjeuner ET le dîner sont importants, surtout si les élèves de 6e ne prennent pas de déjeuner.
- Aborder la situation financière des familles par le type de dépenses effectuées et leurs proportions dans le portefeuille mensuel.
- Violence psychologique et sexuelle.
- Pourcentage des familles ayant été chercher de l'aide au courant de l'année, selon les sources d'aide (ex. : CLSC, organismes communautaires, internet, réseau privé, etc.).



# FAITS SAILLANTS

## CONSTATS :

- Il y a une forte différence entre le développement des garçons et des filles.
- Le secteur Hochelaga-Sud est de manière générale plus défavorisé.
- Les jeunes passent beaucoup de temps devant un écran.

## LES DONNÉES MANQUANTES SONT CELLES CONCERNANT :

- La santé mentale des jeunes et des parents;
- La proportion des familles qui utilisent les services communautaires;
- Sur les causes de la violence et de l'agressivité chez les jeunes;
- Sur le parcours des enfants avant la maternelle;
- Sur la relation entre le temps d'écran, l'activité physique et la santé mentale;
- Et il faut approfondir les données sur le déjeuner et le dîner des élèves.







# DOCUMENTS COMPLÉMENTAIRES À CONSULTER EN LIGNE

- Chiffres clés TOPO-2017 par territoire
- Chiffres clés TOPO-2017 par voisinage
- Guide méthodologique (avec les questionnaires) TOPO-2017
- Fascicule long sur le haut risque de décrochage et la santé (primaire et secondaire)
- Fascicule sur les écrans et la santé de la population
- Fascicule sur la santé mentale des jeunes
- Tous les portraits de l'EQDEM pour Montréal



## Questions, informations?

**Camélia Zaki**

**Coordonnatrice 200 portes HM**

**514 523 5395 # 206**

**[200porteshm@ltqhm.org](mailto:200porteshm@ltqhm.org)**

